

ชื่อผลงาน ถูงผ้ากันเปื้อนเคลื่อนย้าย

ผู้จัดทำ น.ส. กรรณิกา เจริญเกตุ พยาบาลวิชาชีพปฏิบัติการ

นาง กานดา เนตรธานนท์ พนักงานช่วยเหลือคนไข้

งานห้องผ่าตัด กลุ่มการพยาบาลโรงพยาบาลดำเนินสะดวก

ความเป็นมาและความสำคัญของปัญหา

ห้องผ่าตัดโรงพยาบาลดำเนินสะดวก จ.ราชบุรี ให้บริการผ่าตัด อีกทั้งให้บริการการผ่าตัดตกแต่งแผลบริเวณแขน ขา จากข้อมูลพบว่าผู้ป่วยที่ต้องมาผ่าตัดตกแต่งแผลที่ห้องผ่าตัดจำนวนมาก จากสถิติประจำปีงบประมาณ 2560 มี120ราย ซึ่งลักษณะแผลมีความแตกต่างกัน มีทั้งแผลสะอาด (clean wound) แผลปนเปื้อน (contaminated wound) แผลติดเชื้อ (infected wound) มีการรั่วซึมของสารคัดหลั่งบริเวณแผลออกสู่ภายนอก ทำให้เปื้อนเสื้อผ้าและผ้าห่ม เพิ่มโอกาสการปนเปื้อนของเชื้อโรคและเกิดการแพร่กระจายเชื้อสู่บุคคล และสิ่งแวดล้อม จากการสัมผัสแผลผู้ป่วยระหว่างการเคลื่อนย้ายจากเตียงผู้ป่วยมายังห้องผ่าตัด

วัตถุประสงค์

1. เพื่อป้องกันการปนเปื้อนสารคัดหลั่งต่อสิ่งแวดล้อมขณะเคลื่อนย้ายผู้ป่วยมาห้องผ่าตัด

กลุ่มเป้าหมาย

ผู้ป่วยในที่มีแผลบริเวณแขน ขา ที่มารับบริการห้องผ่าตัด

วิธีการดำเนินการ

1. ออกแบบถูผ้ากันเปื้อน
2. หาวัสดุโดยนำผ้าห่อเครื่องมือที่ชำรุด(มีรูตามด)ขนาด36*36 นิ้ว จำนวน 1ผืน
3. ผ้ายางปูเตียงผ่าตัดที่ขาดครึ่งหรือมีรอยฉีกขาด 1ผืน
4. นำผ้าและผ้ายางมาเย็บติดกันให้เป็นผืนเดียวกันสำหรับใส่ขา กว้าง15นิ้ว ยาว 25 นิ้ว สำหรับใส่แขน ตัดขนาดกว้าง13นิ้ว ยาว 20 นิ้ว
5. นำผ้ามาเย็บลักษณะคล้ายถุง
6. เว้นด้านยาวของผ้าจากปากถุงลงมา 10 นิ้ว
7. กู้นขอบรอบๆ
8. ถูผ้าสำหรับใส่แขนและ ถูผ้าสำหรับใส่ขา เขียนระบุข้างถูผ้าชัดเจน

ภาพถุงผ้ากันเปื้อนเคลื่อนย้ายสำหรับใส่ขา



ภาพถุงผ้ากันเปื้อนเคลื่อนย้ายสำหรับใส่แขน



ภาพก่อนการใช้ถุงผ้ากันเปื้อนเคลื่อนย้าย

โดยผ้าและ ผ้ายางมาจัดเตรียมและปูที่จุดรับผู้ป่วยห้องผ่าตัด



ปูผ้าและ ผ้ายาง
ก่อนเข้าห้องผ่าตัด



แนวทางปฏิบัติ

1. เจ้าหน้าที่จู้รับผู้ป่วยโทรศัพท์ประสานงานกับตึกผู้ป่วยเพื่อรับผู้ป่วย
2. พนักงานเปลห้องผ่าตัดจัดเตรียมถุงผ้ากันเปื้อนเคลื่อนย้ายไปพร้อมเปลนอนรับผู้ป่วย
3. เมื่อถึงตึกพยาบาลประจำตึกนำพนักงานเปลไปที่เตียงผู้ป่วย
4. พนักงานเปลนำถุงผ้ากันเปื้อนเคลื่อนย้ายใส่ขาหรือแขนของผู้ป่วยข้างที่จะทำหัตถการ
5. พนักงานเปลเคลื่อนย้ายผู้ป่วยมายังเปลนอนเพื่อเคลื่อนย้ายมายังห้องผ่าตัด
6. เมื่อถึงห้องผ่าตัดเจ้าหน้าที่ห้องผ่าตัดสามารถย้ายผู้ป่วยพร้อมถุงผ้ากันเปื้อนเคลื่อนย้ายและนำผู้ป่วยเข้าห้องผ่าตัดได้เลย
7. ในห้องผ่าตัดถอดถุงผ้ากันเปื้อนออกเพื่อทำหัตถการแล้วนำถุงผ้ากันเปื้อนไปส่งซักตามขั้นตอน

ภาพการใช้ถุงผ้ากันเปื้อนเคลื่อนย้าย



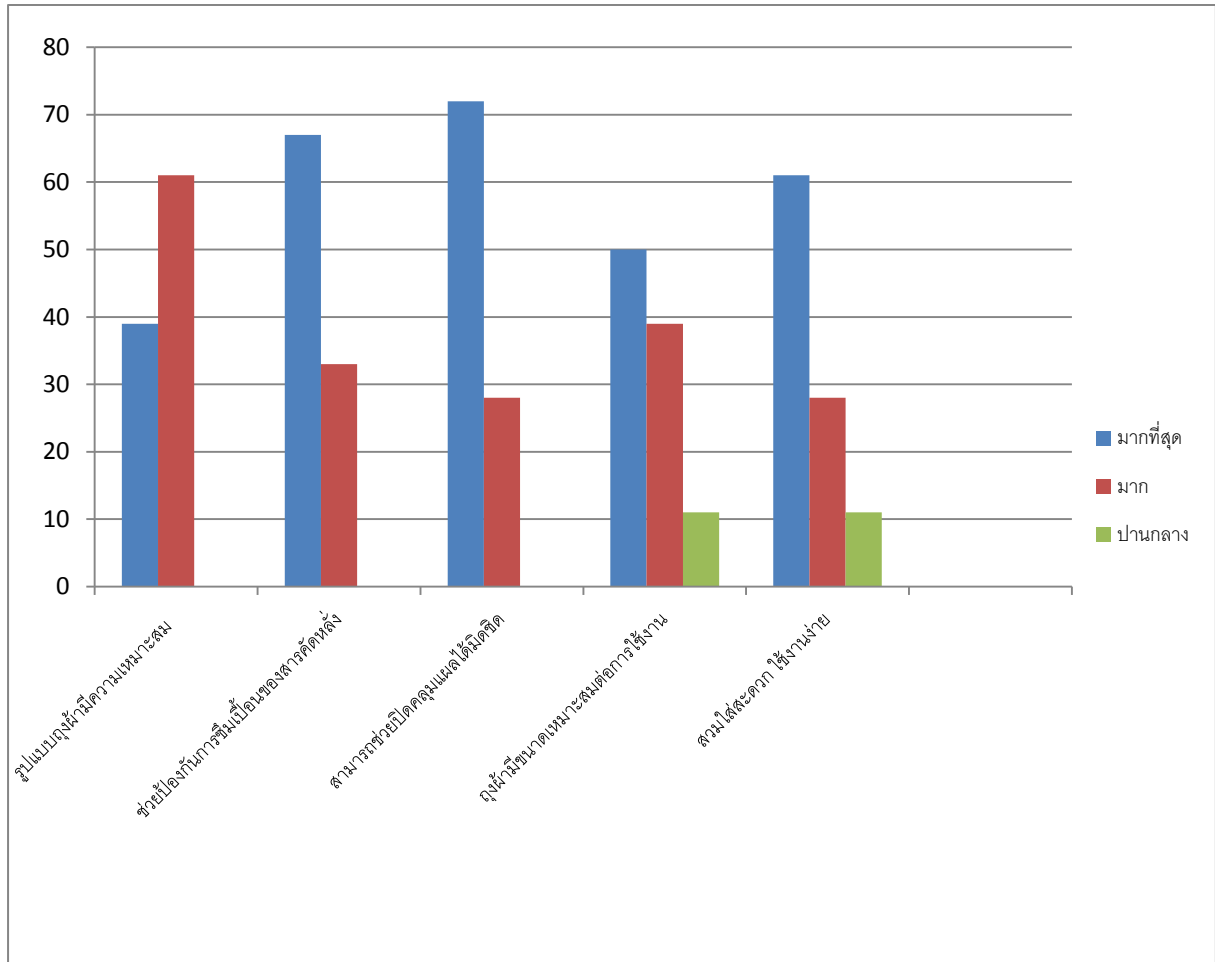


สรุปแบบประเมินความพึงพอใจ

หัวข้อการประเมิน	ระดับความพึงพอใจ				
	มากที่สุด 5	มาก 4	ปานกลาง 3	น้อย 2	น้อยที่สุด 1
1.รูปแบบถุงผ้ามีความเหมาะสม	39	61			
2.ช่วยป้องกันการซึมเปื้อนของสารคัดหลั่ง	67	33			
3.สามารถช่วยปิดคลุมแผลได้มิดชิด	72	28			
4.ถุงผ้ามีขนาดเหมาะสมต่อการใช้งาน	50	39	11		
5.สวมใส่สะดวก ใช้งานง่าย	61	28	11		
ร้อยละความพึงพอใจ	57.8%	37.8%	4.4%		

เจ้าหน้าที่ห้องผ่าตัดมีความพึงพอใจถุงผ้ากันเปื้อนเคลื่อนย้ายโดยรวม มากถึงมากที่สุดคิดเป็น 95.6%
ระดับมากที่สุด 57.8% ระดับมาก 4.4%

แผนภูมิแท่งแสดงระดับความพึงพอใจผู้กั้นเพื่อนเคลื่อนย้าย



ประเมินผลการเปลี่ยนแปลง

1. ผู้ป่วยที่มีแผลบริเวณแขนและขา ที่มารับบริการห้องผ่าตัด ใช้ผู้กั้นเพื่อนเคลื่อนย้าย ไม่พบการรั่วซึมของสารคัดหลั่งบริเวณแผลออกสู่ภายนอก

2. ผลที่ใช้ถุงผ้ากันเปื้อนเคลื่อนย้ายป้องกันการปนเปื้อนไม่พบการปนเปื้อนของสารคัดหลั่งต่อสิ่งแวดล้อม คิดเป็นร้อยละ 100
3. ถุงผ้ากันเปื้อนเคลื่อนย้ายช่วยลดการนำผ้าห่มที่คลุมตัวผู้ป่วยไปซักรับเป็นการลดค่าใช้จ่ายและเป็น การประหยัดพลังงาน
4. ถุงผ้ากันเปื้อนเคลื่อนย้าย สามารถนำกลับมาใช้ได้

ข้อเสนอแนะ

1. เป็นการป้องกันการแพร่กระจายเชื้อโดยถุงผ้ากันเปื้อนเคลื่อนย้ายช่วยปิดคลุมบริเวณแผลของ ผู้ป่วยได้มิดชิดขณะเคลื่อนย้ายมาห้องผ่าตัด
2. เป็นการลดขั้นตอนในการทำงานของเจ้าหน้าที่ผู้ดูแลผู้ป่วยของงานห้องผ่าตัดในการจัดหา ผ้าปูแผลก่อนเข้าห้องผ่าตัด
3. สามารถนำไปประยุกต์ใช้ในการเคลื่อนย้ายผู้ป่วยไปทำการตรวจต่างๆภายในและภายนอก โรงพยาบาล

บทเรียนที่ได้รับ

1. ผู้ปฏิบัติงานเห็นถึงความสำคัญในการป้องกันการแพร่กระจายเชื้อ
2. ผู้ปฏิบัติงานเกิดความคิดแก้ปัญหา ในพัฒนางานของตน
3. เจ้าหน้าที่ที่มีส่วนร่วมในการจัดการวัสดุเหลือใช้และการใช้ทรัพยากรอย่างรู้ค่า ทำให้เกิดประโยชน์ สูงสุด